

Nouvelles SPA

Prévention des accidents par morsure de chien

Le manque d'information,
d'éducation et de contrôle du
comportement humain envers les chiens.



No 115 - 5'000 ex
Edition décembre 2025





SOCIÉTÉ GENEVOISE POUR LA PROTECTION DES ANIMAUX REFUGE DE VAILLY



ABANDONS

Ouvert tous les jours

24h / 24h



informations@sgpa.ch



www.sgpa.ch

PENSIONS

Ouvert tous les jours

De 8h à 12h et de 13h30 à 18h30

ADOPTIONS

Lundi au dimanche

sur rendez-vous



SPA Genève - SGPA



022 757 13 23

BALADES

Lundi au vendredi

De 10h à 13h

La SPA Genève
a maintenant
ses ruches

Situées à Dardagny, les deux ruches de la SPA Genève produisent maintenant un délicieux miel que vous pouvez découvrir au refuge de Vailly.



Chers Amis, Chers membres de la SGPA,

L'année 2025 arrive bientôt à son terme avec son lot d'imprévus et de situations délicates à vivre pour les collaborateurs du refuge.

Le plus important et l'élément qui ressort de cette année est le nombre d'animaux qui ont été placés ; il y a en effet, aujourd'hui, la moitié d'animaux au refuge qu'il n'y en avait au début de l'année. Et ceci, grâce au travail formidable des gardiens auxquels il a été donné la possibilité de passer du temps avec nos protégés : les éduquer et les promener afin d'assurer leur sociabilisation. Le développement des placements « à l'essai » permet d'optimiser les adoptions réussies et définitives. Par ailleurs, nous bénéficions du soutien de nombreux bénévoles qui ne sont pas avares de leur temps et qui témoignent par leur action de leur attachement au refuge de Vailly.

Vous pourrez lire dans cette édition un article sur les poissons qui sont maintenant au refuge et dont Luna s'occupe avec passion. Et puis, Alexis, gardien de nuit et étudiant, nous fait le plaisir de tracer l'histoire de la place des animaux dans la société. Enfin, une interview de l'association pour la Prévention des Accidents par Morsure de chien vous donnera une idée des premiers gestes à accomplir pour prévenir ou traiter les cas de morsure.

Comme vous le savez, le refuge de Vailly fonctionne sans subvention ; ce sont vos dons qui lui permettent de tourner. Nous terminons en vous adressant nos meilleurs vœux pour les fêtes de Noël et une excellente année 2026.

Le comité de la SGPA

N'oubliez pas de nous informer
si vous changez d'adresse:
informations@sgpa.ch

Suivez-nous



NOUVELLES SPA - informations@sgpa.ch - www.sgpa.ch
Journal officiel de la SPA-Genève Société Genevoise pour la Protection des Animaux.
Société privée à but non lucratif, qui bénéficie du statut d'utilité publique, ses ressources sont constituées uniquement par les cotisations des membres, des dons et legs.
Diffusion à tous les membres de la SPA-Genève - Parution 4 x par an.
Tirage 5'000 exemplaires

03
Éditorial

04
Merci Pierre

05
Une nouvelle vie pour les poissons

06-07
Prévention des Accidents par Morsure de chien

Sommaire

08-09
Animal comme personnalité

10-11
Adoptez-nous, chiens

12-13
Adoptez-nous, chats

14
Petits Animaux
Adoptés heureux



Merci Pierre,

Tant d'années passées au comité de la SPA et à sa présidence et puis la décision de ne pas se représenter à l'été 2025.

Ta présence au refuge, ton soutien constant, ton implication au quotidien et ta connaissance des dossiers ont marqué les membres du comité et les collaborateurs du refuge de Vailly. Perpétuant une tradition familiale, tu n'as pas été avare de ton temps mettant au centre de tes préoccupations le bien-être des animaux et de l'équipe.

Ouvert, généreux, disponible, accessible et chaleureux, tu savais être à l'écoute de tous. Tout le monde se souvient de ton implication pour l'organisation des Portes Ouvertes, de ton accueil bienveillant, de ton enthousiasme et de ton sens de l'organisation.

Fort heureusement, tu restes dans la sphère de la SGPA puisque tu sièges au conseil de la Fondation et nous attendons tes venues fréquentes au refuge où tu seras toujours chez toi.

Le comité de la SGPA

Cher Pierre,

Vous avez décidé de quitter la Présidence de la SPA et son comité après de si nombreuses années. Un grand merci pour votre soutien dans les bons comme les moins bons moments. Votre personnalité, votre charisme, votre sens du contact humain et votre constante bonne humeur ont été très importants pour nous tous. Vos conseils, toujours pertinents et bienveillants nous ont tous aidés. Nous espérons vous revoir souvent. Merci pour tout.

Orégan, responsable des Services généraux

J'ai eu la chance de côtoyer Pierre de Loës à la SGPA, et ce fut une belle rencontre.

C'est un véritable bon vivant, toujours de bonne humeur, avec le mot pour rire même dans les moments les plus chargés. Sa passion pour les animaux, son engagement sans faille et son authenticité m'auront marqué. Avec lui, il y avait toujours une belle énergie et de la convivialité. Merci pour ces beaux moments partagés et pour tout ce que tu as apporté à l'association !

Nicolas, responsable des gardiens chiens



Plongez dans l'aventure !

Une nouvelle vie pour les poissons à la SGPA

Moi, c'est Luna ! Je fais partie de l'équipe du refuge de Vailly depuis avril 2025. J'ai toujours été passionnée par les animaux, en particulier ceux qui vivent sous l'eau. Je me suis donc naturellement orientée vers le métier de gardien d'animaux. En juin 2024, j'ai obtenu mon CFC de gardien d'animaux et au cours de mes études, je me suis spécialisée dans les animaux sauvages, ce qui m'a donné l'opportunité de travailler avec des animaux à plumes, à poils et à écailles !

En côtoyant de plus près le milieu professionnel des animaux, j'ai très vite réalisé qu'il n'y avait pas ou peu d'endroits dédiés à l'accueil des poissons. C'est là que l'idée de leur offrir un endroit adapté à leurs besoins, le temps qu'ils puissent retrouver un foyer aimant, a germé dans mon esprit. Et grâce à la SPA de Genève, j'ai pu mener à bien mon projet.

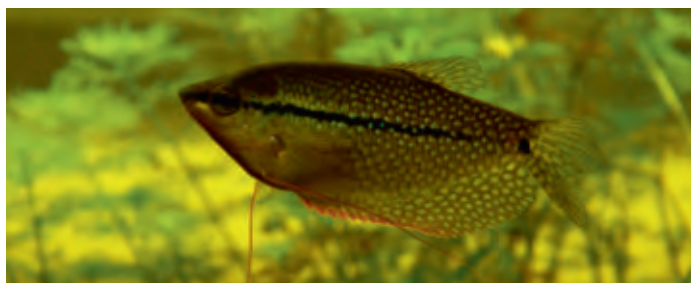
Au refuge, nos amis à écailles ont la chance d'avoir leur propre pièce, adaptée à leur bien-être. Actuellement, nous possédons trois aquariums, chacun prévu pour l'accueil d'espèce différente, et nous devrions faire l'acquisition d'un quatrième prochainement.

Quotidiennement, à chacune de mes visites, je commence par m'assurer que tous mes pensionnaires se portent bien puis, je m'occupe de l'entretien des aquariums, notamment le nettoyage des vitres. Vient ensuite le moment le plus important, celui du nourrissage. Il me permet d'observer avec attention les poissons et de déceler si un comportement est étrange. Je veille à leur apporter une alimentation diversifiée et adaptée en fonction de leur taille. Chaque semaine, j'effectue des tests pour surveiller la qualité de l'eau afin de garantir que tous les paramètres sont conformes.

L'accueil des poissons à la SGPA est un projet qui me tenait à cœur car chacun d'entre eux mérite de retrouver un bel endroit pour barboter ! Je suis fière d'avoir pu le mettre en place au refuge de Vailly où chaque animal, quel qu'il soit, est pris en charge, soigné et chéri comme il se doit. Je tiens à remercier les personnes qui m'ont fait confiance et qui m'accompagnent dans ce projet *poissonnant*.



Luna, gardienne d'animaux



Prévention des accidents par morsure de chien



Comment est née l'association ? Sur quels constats, quelles motivations ?

En 2003, l'Office Vétérinaire Cantonal (OVC) de Genève a effectué une étude sur les accidents par morsure de chien en Suisse, identifiant les groupes à risque et les situations favorisant les morsures. L'objectif était de prévenir les accidents par une approche éducative et informative auprès du public et des enfants, en particulier en contexte scolaire. C'est ainsi que le programme de prévention des accidents par morsure de chien a vu le jour, avec une équipe pilote dans une classe primaire genevoise pour être agréé par le DIP et le SSJ.

En 2006, le programme mis en route officiellement, le PAM prend son envol en créant l'Association PAM-Ge tout en continuant sa collaboration avec le Service de la Consommation et des Affaires Vétérinaires (SCAV).

Quelles sont les principales causes d'accident par morsure de chien ?

Le manque d'information, d'éducation et de contrôle du comportement humain envers les chiens.

Pourquoi avez-vous choisi d'agir auprès des enfants ?

Les études ont démontré que les enfants sont particulièrement vulnérables aux morsures et sont deux fois plus exposés que les adultes. C'est pourquoi le PAM intervient majoritairement auprès d'eux lors des interventions en classe. En revanche, nous n'oublions pas de diffuser notre message à tout public lors de nos manifestations en extérieur ou lors de demandes spécifiques.

Comment prévenir au mieux les risques de morsure de chien ?

Pour prévenir les risques de morsure, il y a deux axes principaux : dans un premier temps, la prévention, en apprenant les bons gestes à adopter face à des chiens connus et inconnus, ainsi que le respect du chien, de ses envies et de ses besoins. L'image du chien est encore trop celle d'un compagnon qui doit tout accepter (interaction, caresse, etc.), mais comme nous, il n'en a pas toujours envie. Lors des cours PAM, l'une des situations est « la caresse ». Les enfants apprennent les étapes pour interagir correctement afin de demander l'autorisation de caresser le chien à son propriétaire mais surtout de demander au chien son accord, en l'appelant par son nom. Dès qu'il s'approche, l'enfant retourne ses mains plaquées sur ses jambes afin que le chien puisse faire connaissance en les reniflant. A ce moment, l'enfant peut caresser le chien sous le cou (sous le collier) sans le bloquer afin qu'il puisse repartir quand il désire.

Dans un second temps, nous expliquons aux enfants ce qui motive les chiens à venir et rester proches de l'humain ; le mouvement, le bruit, le regard.

Dans la vie quotidienne, cela peut être des enfants qui jouent, un joggeur, un cycliste, des personnes qui marchent en parlant fort, etc., les exemples sont nombreux. En éliminant ces 3 facteurs, l'humain se rend inintéressant pour le chien qui finit par partir. C'est la situation du « poireau » : s'arrêter, mettre les bras le long du corps, regarder devant soi (au loin), se taire. Evidemment, les conseils donnés aux enfants fonctionnent aussi pour les adultes.



Plus d'informations sur www.pam-ge-association.ch

Quelles sont vos principales actions ?

Le PAM intervient au sein des écoles genevoises, spécifiquement dans les classes de 3P. Les équipes sont composées de 4 animateurs bénévoles : une présentatrice qui explique les exercices aux élèves, deux animatrices accompagnées de leur chien et une dernière personne prenant le rôle de « Truf ». Cette dernière se déguise en faux chien afin que les élèves puissent pratiquer, mais surtout se corriger pour pouvoir refaire l'exercice correctement avec les vrais chiens. Un cours dure 60 minutes avec une vingtaine d'élèves accompagnés de leur enseignant-e. Ces interventions dans les classes composent la majorité des actions de l'association. Chaque équipe intervient environ une fois par mois, soit 10 interventions en tout par année scolaire entre octobre et juin. Le PAM est aussi parfois appelé à faire des présentations en dehors du cadre scolaire, que ce soit lors de manifestations, comme « La journée des propriétaires de chien » à Plainpalais ou des manifestations communales comme « Une vie de chien » à Thônex, « Le marché du printemps » à Puplinge, « la semaine sans télé » à Avully. Ceci est une liste non exhaustive. Des demandes peuvent être plus spécifiques, par exemple : organiser une intervention pour les enfants migrants, dispenser une formation adressée aux éducateurs canins afin de faire connaître notre programme et de les sensibiliser à nos actions ou encore élaborer une formation pour les agents des parcs de la ville de Genève afin de leur transmettre les bons gestes à adopter lorsqu'ils abordent des détenteurs avec leur-s chien-s.



Quels soutiens seraient les plus précieux pour vous ?

Le PAM, comme toutes les associations, a besoin d'animateurs bénévoles pour fonctionner ! Afin de pouvoir transmettre son message dans un maximum de classes car la demande est forte, il faut avoir suffisamment d'humains, pouvant prendre les rôles de présentateur et de Truf, mais aussi de binômes humain-chien. En effet, cette année scolaire 2025/2026, nous avons reçu 128 demandes mais malheureusement nous ne pourrions dispenser que 50 cours.

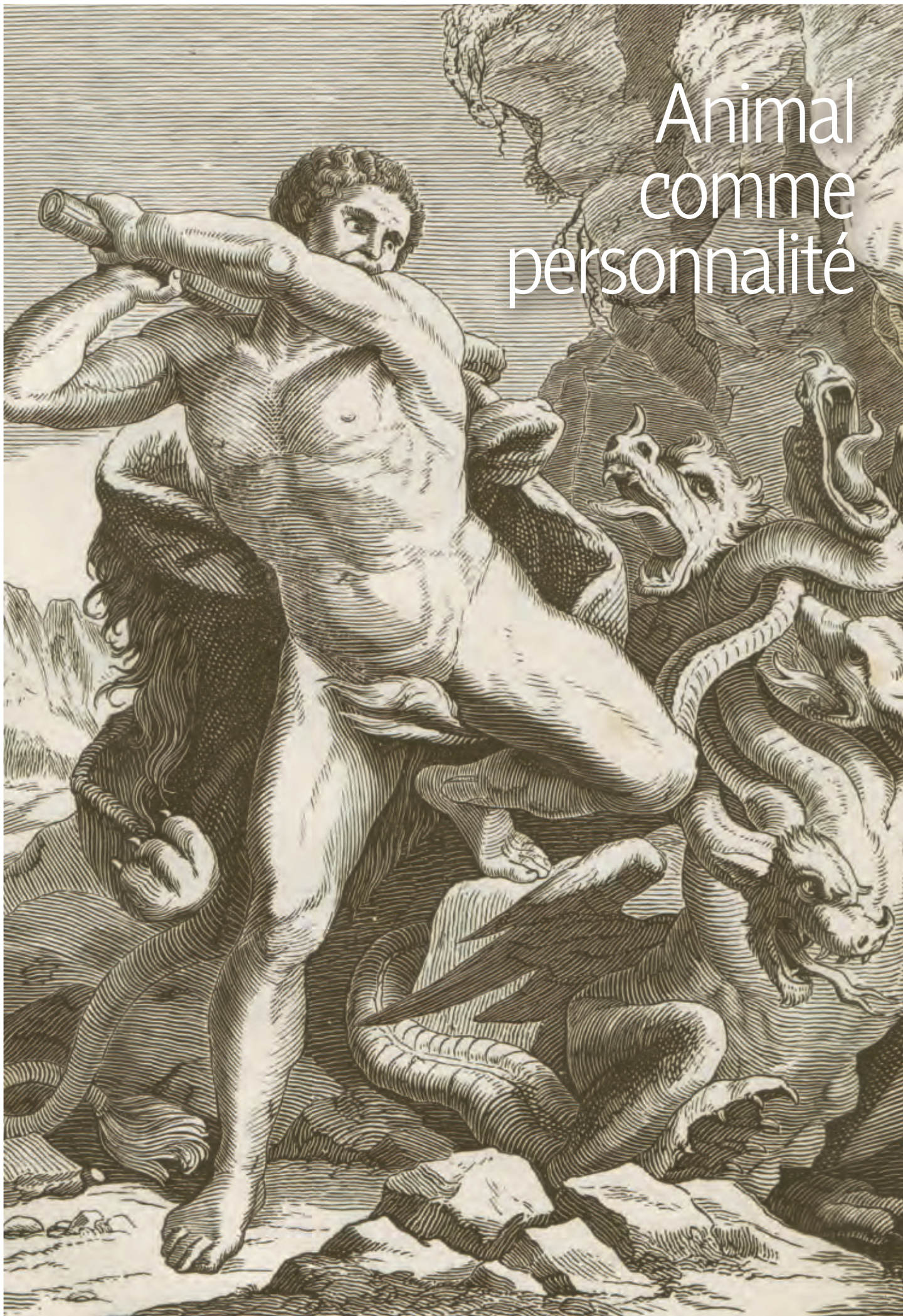
En travaillant avec des êtres vivants, nos chiens, il y a forcément des contraintes liées à l'âge, à la santé et à la sécurité qui font que nous avons besoin d'effectif canin pour renforcer et pouvoir créer de nouvelles équipes.

Nous remercions toutes les personnes qui visitent notre site internet, notre page Facebook et transmettent notre message.

Nous encourageons tous les participants ayant suivi un cours PAM à parler avec leur entourage de ce qu'ils ont vécu pour que nos conseils dépassent le cadre de nos interventions.

Lorraine Bersier
Présidente

Animal comme personnalité



La considération envers l'animal dans la pensée occidentale

Doit-on vraiment protéger les animaux ? La question peut sembler provocante, sa réponse d'autant plus évidente - surtout dans un journal dédié à leur protection. Dans nos sociétés occidentales, il paraît aujourd'hui normal de penser que les animaux méritent respect et considération, même si tout est loin d'être parfait. Pourtant, une plongée dans l'histoire de la pensée occidentale révèle que considérer les bêtes comme des êtres dignes de respect n'a pas été quelque chose de naturel. L'idée que l'on puisse avoir de la considération pour elles est en réalité récente, et le chemin parcouru pour y parvenir fut long et sinueux.

Les bêtes comme créatures dénuées de raison

Dans la pensée grecque, l'animal n'est pas une catégorie fixe. Bêtes et hommes font partie du même ensemble : le vivant, c'est-à-dire tout être animé d'un « souffle vital ». Chez Aristote (IV^e siècle av. J.-C.), ce qui distingue l'homme des autres animaux, c'est le logos - la parole, la raison - qui lui permet notamment de faire de la politique. Par la raison, l'homme peut maîtriser ses passions, tendre vers un but rationnel et mener une vie vertueuse. Les autres vivants, eux, restent esclaves de leurs instincts et vivent au gré de leurs besoins biologiques (se nourrir, se reproduire, etc.).

Platon, dans Le Timée (vers 360 av. J.-C.), va plus loin : il présente l'animal comme une forme de punition divine. L'homme qui n'a pas mené une vie vertueuse serait d'abord réincarné en femme (désolé, mesdames !), si cette deuxième vie n'est toujours pas menée correctement, il sera alors réincarné en un animal qui est le reflet de sa faute (ignorance, plaisirs immodérés, etc.). Chez ces deux penseurs, l'animal représente ce dont l'homme doit se détacher : l'instinct, le bas, l'irrationnel. Ne possédant pas la raison, les bêtes ne peuvent pas être morales car elles sont incapables de distinguer le bien et le mal, elles sont donc exclues du champ de l'éthique. La bête n'ayant pas de valeur morale en elle-même, l'homme ne lui doit pas de respect.

Le Moyen Âge chrétien : la continuité

Le christianisme, qui imprègnera toute la pensée occidentale du Moyen Âge, poursuivra cette dévalorisation. Les philosophes chrétiens reconnaissent aux animaux une sensibilité et une capacité à souffrir, mais, comme leurs prédécesseurs grecs, estiment qu'étant privés de raison, ils restent en dehors du domaine éthique. Les hommes n'ont donc, selon eux, aucun devoir envers les bêtes.

Descartes et Malebranche : les animaux ne sont que des machines

Au XVII^e siècle, un nouveau pas est franchi : les animaux ne sont plus seulement irrationnels, ils deviennent insensibles. Descartes et son disciple Malebranche affirment qu'ils ne peuvent pas souffrir. Ce ne sont que des automates faits de rouages. Vous pouvez seulement donner des coups de pied à un chien ce ne sont pas des bruits de douleur qu'il fait, mais uniquement des bruits mécaniques nous dit Malebranche ! L'animal n'étant désormais qu'une machine ne ressentant rien, plus rien ne justifie qu'on le traite avec considération. Massacrer ou torturer des animaux devient moralement justifiable.

Le tournant utilitariste

Il faut attendre le XVIII^e siècle et la philosophie utilitariste pour qu'un renversement s'opère. Jeremy Bentham nous dit « La question n'est pas peuvent-ils raisonner ? ni peuvent-ils parler ? mais peuvent-ils souffrir ? ». Ce n'est donc plus la capacité à raisonner qui octroie une valeur morale à un animal, mais seulement sa capacité à ressentir de la douleur. Tout être qui peut souffrir mérite dès lors de la considération. Les animaux entrent alors dans le champ de l'éthique, et les hommes se voient reconnaître des devoirs envers eux. C'est sous l'influence du benthamisme, que les premières lois contre la cruauté envers les animaux apparaissent en Europe au XIX^e siècle : en Angleterre (1822) puis en France (1850).

Les animaux dans l'éthique contemporaine Singer et Regan

Au XX^e siècle, des philosophes comme Peter Singer ou Tom Regan reprennent cet héritage en le prolongeant. Singer plaide pour une égalité de considération entre humains et animaux : leur plaisir et leur souffrance doivent peser autant que ceux d'un homme. Il appelle à réduire la souffrance animale dans nos pratiques - élevage, expérimentation, divertissement. Regan, de son côté, adopte une position plus radicale : pour lui, toutes les formes d'exploitation animale doivent être abolies, car elles nient la valeur intrinsèque de chaque être vivant.

Une travail toujours d'actualité

Après ce parcours à travers les siècles, on peut se réjouir de ce qui a déjà été accompli. Reconnaître aux animaux la capacité à souffrir a ouvert la voie à une véritable éthique du respect envers les êtres « non humains ». Mais, comme le montre encore aujourd'hui l'action de la SGPA, beaucoup reste à faire dans la lutte contre la souffrance animale.

Merci à celles et ceux qui y consacrent leur temps et leur énergie : car, comme le pensait Montaigne, hommes et bêtes sont de la même maison, membres d'une même famille.

Alexis, gardien de nuit au refuge de Vailly et étudiant en Master de Philosophie



Adoptez-nous

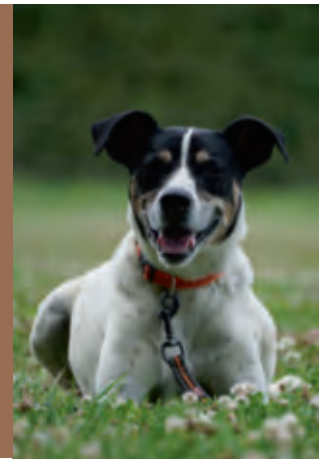


Spike

Mâle croisé bouvier bernois, né le 26.03.2021. Une vraie tête à bisous. Afin de partager une vie remplie d'amour, ce chien aura besoin d'un maître présent et dévoué à son éducation. Il a une bonne entente avec les autres chiens mais soyez attentif car les chats et tout ce qui a deux roues ne sont pas sa tasse de thé. Spike sera le compagnon idéal pour partir à l'aventure lors de belles randonnées.

**Félix**

Mâle bodeguero, né le 15.10.2016. Félix, après deux années de refuge, mérite vraiment de trouver sa famille. Félix est un chien adorable, très câlin avec l'humain même si parfois, au premier abord, il ne sait pas trop comment se comporter. Il s'entend bien avec les autres chiens, notamment les femelles. Avec de la patience, il pourrait vivre avec des chats. Cependant, il sera placé sans enfants. C'est un chien très agréable à promener, il ne tire pas en laisse. Nous espérons sincèrement que Félix pourra passer l'hiver à venir dans un foyer car il est vraiment affectueux.

**Volt**

Mâle type border collie, né le 01.03.2022. Volt est un chien sur la réserve qui ne connaît pas grand-chose à la vie. Il lui faudra un environnement calme afin de pouvoir s'épanouir pleinement. Ses ententes avec les autres chiens sont en train d'être travaillées. Une fois le lien créé, Volt est un chien adorable. Il aura besoin d'un maître patient prêt à lui faire découvrir le monde.

**Tazar**

Mâle staffie, né le 03.12.2022. Tazar est une véritable boule d'énergie. Il aura besoin d'un maître prêt à s'investir dans son éducation afin de pouvoir le canaliser. Il est extrêmement gentil envers les humains, avec un amour débordant. Il ne s'entend pas du tout avec les autres chiens au contact mais les tolère en balade. Un travail devra être mis en place. Sinon, c'est un chien qui peut rester seul sans soucis.

Bruss

Mâle américain bully XL, né le 05.04.2022. Après plus de 1 an et demi de refuge, notre énorme Bruss cherche toujours sa famille pour la vie. Pourtant Bruss est un chien affectueux, câlin avec toutes les personnes qu'il peut côtoyer au quotidien. C'est un chien agréable à promener, il ne tire pas sur la laisse et n'est pas réactif envers les autres chiens. Il reste seul sans souci. Il est vrai que Bruss peut paraître très imposant mais nous sommes certains qu'il se fera tout petit pour combler son futur foyer de bonheur.

**Ronny**

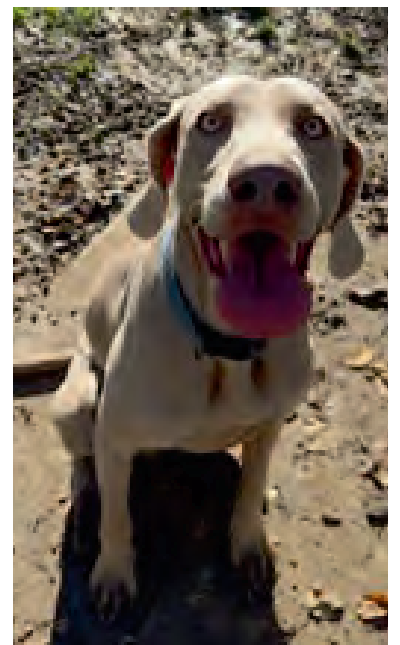
Mâle croisé américain bully, né le 06.06.2023. Ronny est un chien gentil et câlin. Il peut s'entendre avec certains chiens si les présentations sont bien faites. Attention, car Ronny reste un chien puissant avec énormément de force. Il faudra être capable de le tenir. Il reste seul sans soucis. Le costaud Ronny attend son maître qui sera capable de gérer sa sensibilité dans ce corps de géant.

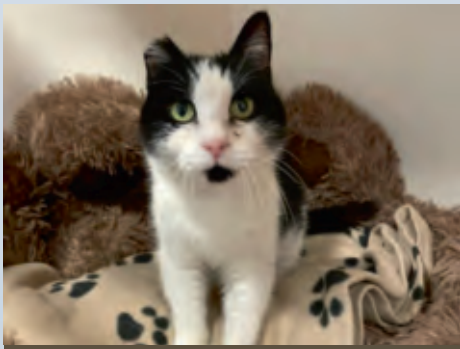
**Sara**

Femelle berger belge malinois, née le 02.10.2024. Sara est une jeune chienne vive, curieuse et pleine d'énergie! Chaque jour, elle progresse et montre à quel point elle peut être attachante lorsqu'un vrai lien de confiance se crée. Elle tolère les autres chiens lors des balades mais les contacts directs restent encore à travailler. Sara sera placée sans jeunes enfants ni autres animaux. C'est une chienne intelligente, dynamique et très proche de l'humain lorsqu'elle est en confiance, qui fera le compagnon idéal pour une personne souhaitant partager une activité canine.

**Savanna**

Femelle braque de Weimar, née le 14.06.2021. Savanna est une chienne méfiante au premier contact qui aurait besoin que l'on respecte ses limites. Elle est plutôt sociable avec les autres chiens. Elle ne s'entend pas avec les chats. Cette chienne est pleine de vie et nécessite un maître prêt à lui accorder du temps pour qu'elle puisse être bien équilibrée.



**Bella**

Femelle née le 01.09.2014. Très gentille minette, elle souffre d'un coryza chronique. Elle a toujours eu accès à l'extérieur, ce qu'elle apprécie énormément. Elle recherche une famille compréhensive qui prendra soin de son rhume récurrent.

**Blanco**

Mâle né le 01.07.2019. Gentil chat indépendant qui est encore un peu sur la défensive car il n'a pas bien vécu la séparation avec son maître. Il choisit les personnes qui peuvent le caresser, ça pourrait être vous ?! Doit avoir un accès à l'extérieur (jardin).

**Boulette**

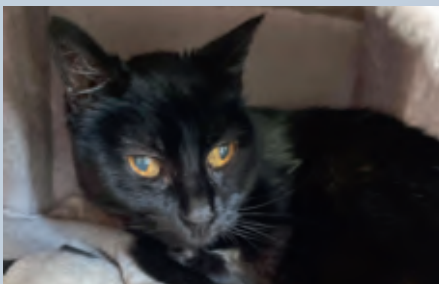
Femelle née le 13.8.2012. Un peu peureuse mais gentille comme tout une fois la confiance accordée. Doit avoir un accès à l'extérieur (jardin ou grande terrasse protégée).

Ghandi

Femelle née le 01.02.2024. Chatte extrêmement câline. Elle est arrivée car elle attaquait l'autre chat quand elle mangeait. Nous avons découvert pourquoi lors de son bilan sanguin. Ghandi est diabétique et en plus son corps n'assimile pas la nourriture. Nous avons mis en place les injections d'insuline et de vitamine B12. Elle est enfin stabilisée et peut trouver sa famille pour la vie. Elle gère maintenant la nourriture et a repris du poids. Attention, le traitement d'un diabétique peut être un peu contraignant, les injections se font 2 fois par jour à heures fixes. Pour plus d'informations, ne pas hésiter à nous contacter. Pour appartement.

**Lily**

Femelle née le 15.10.2014. Gentille minette quand elle accorde sa confiance. Elle fête ce mois de décembre ses 1 an au refuge, elle a envie de trouver une famille. Elle est Fiv positive.

**Kitty**

Mâle né le 01.01.2008. Papi Kitty (oui c'est un garçon !) est d'une gentillesse extrême, il est sourd comme un pot mais cela ne le dérange pas. Il a vécu toute sa vie dans une ferme entouré d'enfants et de chiens. Nous lui avons découvert une hyperthyroïdie que nous traitons deux fois par jour avec une crème que nous mettons dans le pavillon de l'oreille (rien de bien sorcier).

**Chatouille**

Femelle née le 01.09.2020. Elle a son caractère et sera placée sans enfants, chez des personnes qui ne l'embêteront pas trop. Elle a vécu en appartement mais cherchait toujours à s'enfuir. Alors pourquoi pas un jardin ? Ou en tout cas un appartement avec un très grand balcon super bien protégé.

**Aya**

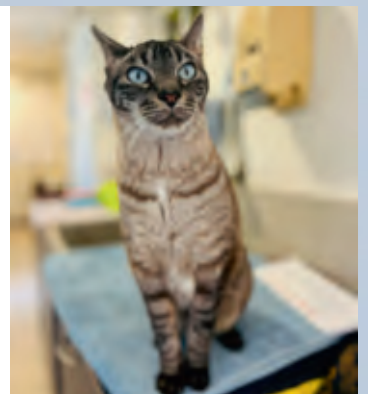
Femelle née le 18.04.2022. Au refuge depuis une année, c'est une grande coquine qui vient faire des caresses puis vous donne un coup de patte. Pour amateur aguerri, des séances de jeux sportives et griffantes. Pour jardin.

Taïga

Femelle née le 01.07.2014. Très gentille minette mais qui déteste les autres chats. Elle sera donc placée seule. Doit avoir un accès à l'extérieur (jardin).

**Mickey**

Mâle né le 01.03.2017. Beau gosse au caractère bien trempé. Il peut être tout doux mais aussi sortir les griffes. Il sera placé chez des connaisseurs qui le laisseront tranquille quand il le faut et surtout sans enfant. Il a vécu en appartement mais sera remplacé en jardin sans grande route (car il est sourd comme un pot) pour qu'il exploite tous ses comportements félines. Une grande terrasse sécurisée serait bien aussi.



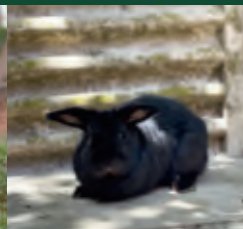
Adoptez-nous

Petits Animaux



Pika et Tonka

Mâles nés le 01.03.2024. Ils sont rigolos à observer, toujours prêts pour une séance de sport. Nous contacter pour les normes de détention. À placer ensemble.



Pépita et Albator

Femelle et mâle, nés le 05.05.2022. Très sociables, à placer ensemble.



Tiny et Snowii

Femelle née le 01.05.2024 et mâle né le 01.01.2016. Papi de presque 10 ans et sa copine d'un an et demi, recherchent une gentille famille. À placer ensemble.



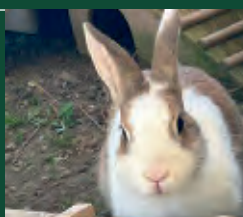
Gerbilles

April, Chanel, Indiana, Judith, Junior, Kinder Surprise 1, 2, 3 et 4, Maman, Mars, Michonne, Nighty et Tacos. Groupes de 2 à 4 mâles et 7 femelles, âgés entre 10 mois et 2 ans. À placer par groupe de mâles ou femelles. Détention par 2 minimum, plus est mieux. Nous contacter pour les normes de détention.



Stella et Sun

Femelle née le 01.01.2025 et mâle né le 01.12.2024. Sociables, à placer ensemble.



Titi

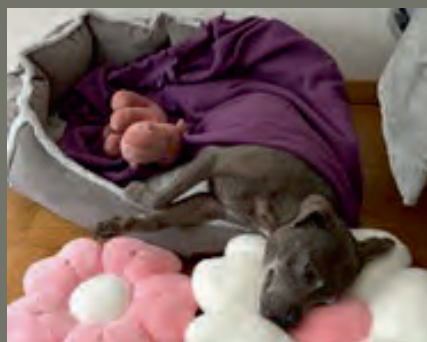
Mâle né le 01.10.2023. Propre, sociable et câlin, il a vécu seul mais une copine lui fera un grand bien. À placer avec un autre lapin.

Adoptés heureux



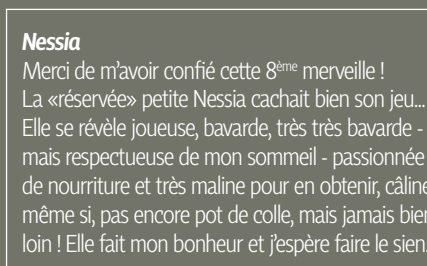
Nyx et Nova

Nous voulions vous donner des nouvelles des deux femelles que nous avons adoptées. Elles vont très bien ! Au bout de deux jours seulement, elles jouaient déjà avec notre troisième chat, qui est ravi de leur compagnie. Nyx adore aller sur le balcon. Nous restons très attentifs car elle grimpe partout ! Sa sœur, Nova, est plus calme : elle aime regarder les oiseaux depuis la fenêtre. Encore un très grand merci pour tout. Nous sommes vraiment très heureux de les avoir avec nous.



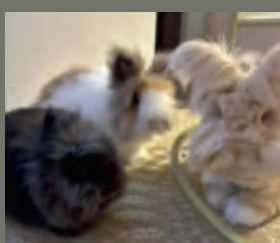
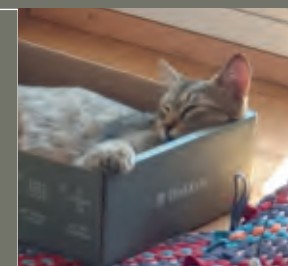
Laïka

Je viens d'adopter Laïka, elle a passé ses premières nuits chez moi et c'est un sucre. Vraiment, je suis tellement contente de l'avoir !



Nessia

Merci de m'avoir confié cette 8^{ème} merveille ! La «réservée» petite Nessia cachait bien son jeu... Elle se révèle joueuse, bavarde, très très bavarde - mais respectueuse de mon sommeil - passionnée de nourriture et très maline pour en obtenir, câline, même si, pas encore pot de colle, mais jamais bien loin ! Elle fait mon bonheur et j'espère faire le sien.



Ricotta et Wizzie (Nova)

Coucou les copains de la spa. Ici on s'éclate mais on pense toujours à vous ! Gros bisous à tout le monde !

Pipi sur canapé ?

Essayez

FELIWAY!

Dispositif avec recharge

PRIX ACTION

Frs 28.-

sur présentation
de cette annonce

PHARMACIE DE GRENUS
et vétérinaire

Place de Grenus Manor 022 732 53 20

L'art de l'impression

gremper®



Gremper SA

Bâle / Pratteln

www.gremper.ch

VOUS AVEZ RESPECTÉ LEUR VIE
RESPECTEZ LEUR MORT
Confiez leur dépouille à des professionnels

NOS ATOUTS :

- Four d'incinération ultramoderne
- Grande qualité d'accueil
- Prise en charge rapide à domicile ou chez le vétérinaire
- Incinération individuelle ou collective
- Certificat de crémation garantissant les prestations
- Possibilité d'assister
- Urne de base ou personnalisée

CREMADOG

Centre romand d'incinération pour animaux de compagnie

Documentation et renseignements :

CREMADOG - 2037 Montmollin Tél. 032 731 20 30 Fax 032 731 20 64



Veuillez m'envoyer votre documentation sans engagement

Nom :

Prénom :

Adresse :

Genre d'animal : ☐ Chien ☐ Chat ☐ Autre

Urnes personnalisées photos

CREMADOG - 2037 MONTMOLLIN

La SPA Genève
a maintenant
sa moutarde



ALIMENTATION ADAPTÉE AUX BESOINS

**Parce que chaque chien
et chaque chat est unique.**

Chez ROYAL CANIN®, nous nous sommes fixés comme tâche de ne développer que des aliments sains, sûrs et équilibrés, adaptés aux besoins individuels des chats et des chiens.

Pour en savoir plus sur nos produits pour chats et chiens:
royalcanin.com/ch



©2022 Royal Canin SAS. Alle Rechte vorbehalten.

Vous pouvez également demander conseil à notre équipe CUSTOMER CARE:

Téléphone: +41 (0) - 844 844 448 - E-mail: customercare.ch@royalcanin.com - ROYAL CANIN (Suisse) SA - Baarermattstrasse 6 - 6340 Baar



4.-
/mois

**Pour ce prix-là, vous pouvez
protéger l'avenir de vos enfants.**

En devenant partenaire de la FSMO,
vous offrez les meilleures conditions à
votre enfant en cas de décès ou d'invalidité.

www.fsmo.ch



**fsmo**